

# Livret d'information pour les étudiants entrants Erasmus

## Information brochure for Incoming Erasmus Students



# Bienvenue à L'École de Médecine de Montpellier

## Welcome at Montpellier Medical School

Madame, Mademoiselle, Monsieur,

**N**ous avons le plaisir de vous accueillir à la Faculté de Médecine de Montpellier, Université Montpellier I.  
L'École de Médecine de Montpellier est la plus ancienne du monde occidental toujours en exercice. Le premier témoignage médical montpelliérain remonte à 1137 et les premiers statuts de l'École de Médecine de Montpellier datent du 17 août 1220 par la Bulle du Cardinal Conrad, légat du Pape Honorius III en Languedoc. Ses fondements sont attribués pour 25% aux Grecs, pour 25% aux Latins, pour 25% aux Juifs et pour 25% aux Arabes, ce qui traduit depuis toujours la profonde tolérance et l'importance des échanges culturels au sein de notre École. Fidèle à son histoire et ouverte vers l'avenir, notre École souhaite vous offrir durant votre séjour un espace unique de travail, de réflexion et d'échanges, dont vous pourrez garder un souvenir chaleureux et bienveillant pour la suite de votre carrière médicale. Le mariage multiséculaire d'un enseignement théorique « sur les bancs de la Faculté » et d'un enseignement pratique « au lit du malade » caractérise l'apprentissage médical à Montpellier. Les liens entre l'identification des problèmes diagnostiques et thérapeutiques et le développement d'une recherche cognitive et clinique visant à les résoudre est une autre caractéristique de l'École Montpelliéraine. Soyez curieux de tout, refusez l'arbitraire et le dogmatique, discutez les données obscures et mal argumentées... et votre séjour à Montpellier sera réussi !  
"Fais ce que voudras" disait François Rabelais, illustre élève de notre École.



Professeur J.F Schved  
Directeur Adjoint chargé des Echanges ERASMUS



Professeur Jacques Bringer  
Doyen de la Faculté de Médecine

Madam, Miss, Sir,

**W**e are pleased to welcome you at the Faculty of Medicine in Montpellier, University of Montpellier I.  
Montpellier Medical School is the eldest one in the western world, still in activity. The first medical testimony in Montpellier is found from 1137, and the first statutes of Montpellier Medical School are dated August 17th, 1220, in the Bull from Cardinal Conrad, legate of Pope Honorius III in Languedoc. Its foundations are attributed to Greeks for 25%, to Latins for 25%, to Jews for 25% and to Arabs for 25%, which testifies from the very beginning of the deep tolerance and of the importance of cultural exchanges in our School.  
Faithful to its history and opened to the future, our School wishes to offer you during your stay a unique place of work, thinking and exchanges, from which you can keep a warm and kind remembrance during all your medical career. The multi-secular combination of a theoretical teaching 'on school benches' and of a practical teaching 'at patient bedside' characterizes medical learning in Montpellier. The links between the identification of diagnosis and treatment issues and the development of basic and clinical research aiming at solving them are another specific feature of Montpellier School.  
Be inquiring of all, decline the arbitrary and the dogmatic, discuss unclear and poorly argued data ... and your stay in Montpellier will be successful !  
'Do what you like to do', François Rabelais, notorious student of our School, said.

Professor J. F Schved  
Teaching officer responsible for ERASMUS exchanges

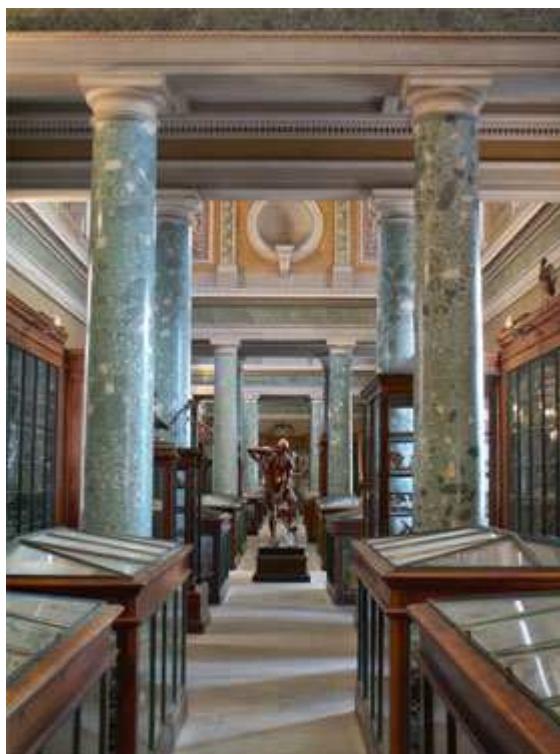
Professor Jacques Bringer  
Dean of the Faculty of Medicine

# Le Bâtiment historique

Situé en centre ville, il accueille le bureau du Doyen et les services administratifs ainsi que la Bibliothèque, le Musée Atger et le Musée d'Anatomie.



**Le Theatrum Anatomicum**



**Le Musée d'anatomie**

# L'Unité Pédagogique Médicale

Ce bâtiment moderne, situé près des hôpitaux et desservi par la ligne 1 du tramway, accueille une bibliothèque, des salles de cours et un amphi ainsi qu'une salle informatique réservée aux étudiants.



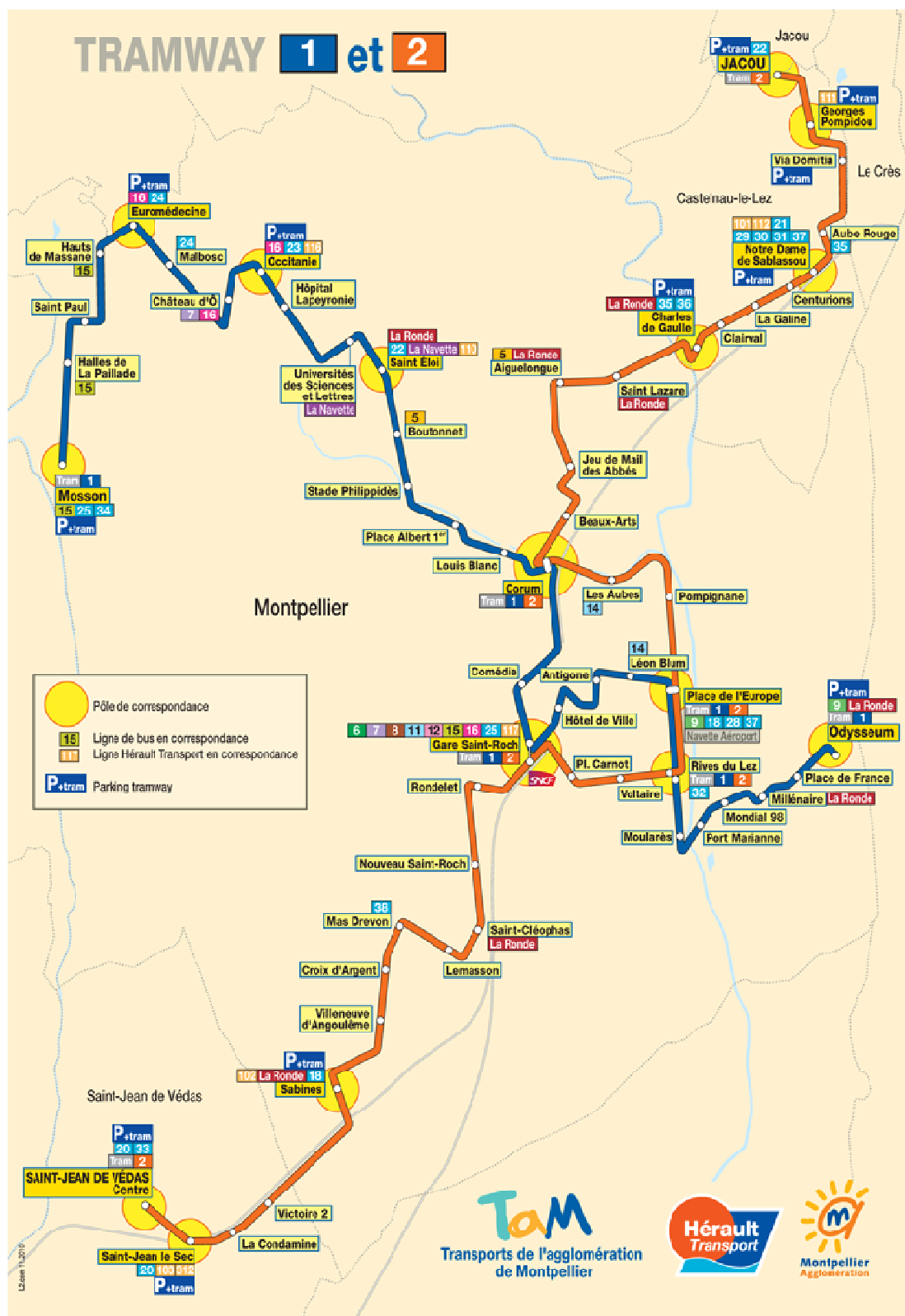
**Le bâtiment de l'UPM**



**L'amphi de 350 places**



Pour y accéder : arrêt Occitanie du tram 1



# Organisation de l'année universitaire

Tout au long de l'année, les étudiants sont en stage hospitalier le matin et suivent les enseignements théoriques l'après-midi.

Les étudiants Erasmus suivent les mêmes études et passent les mêmes examens que les étudiants français conformément à la Charte Erasmus.

**Attention :** Pas de stage possible en service de gynécologie, module E, à Montpellier.

## Une année universitaire est organisée en 2 semestres :

**1<sup>er</sup> semestre :** Dernière semaine de septembre à fin 1<sup>ère</sup> semaine de février, 2 semaines de congés universitaires pour les fêtes de fins d'années, examen durant la 1<sup>ère</sup> semaine de février

**2<sup>ème</sup> semestre :** 2<sup>ème</sup> semaine de février – 2<sup>ème</sup> semaine de juin, 1 semaine de congés universitaire début avril, examen 1<sup>ère</sup> semaine de juin

## Contrat d'études ou learning agreement

Ce contrat organise votre programme pédagogique : pour l'établir, vous devez tenir compte des enseignements que vous auriez suivis dans votre faculté d'origine et de l'offre pédagogique de la Faculté Montpellier-Nîmes. Il doit donc être organisé avec soin : en cas de difficulté, vous pouvez être conseillé par le responsable pédagogique de Montpellier-Nîmes.

### Les différents modules proposés :

L'ensemble des modules de base, intégrés et transversaux proposés peut être consulté sur le site [www.med.univ-montp1.fr](http://www.med.univ-montp1.fr), enseignements, second cycle, Montpellier

- Modules intégrés A à F : chaque module obtenu après examen écrit valide 30 ECTS

- Modules de base : MB 4, MB 5, MB 6

- Modules transversaux : MT 7/1, MT 4.7/2

Chaque module de base ou transversal valide 15 ECTS.

Par semestre, 1 étudiant peut, au maximum, suivre les enseignements d'1 module intégré et d'1 module de base ou transversal.

A la fin de chaque semestre, en février et en juin, les étudiants participent à la 1<sup>ère</sup> session d'examen : publication des résultats de la 1<sup>ère</sup> session à la mi-juillet.

Une session de rattrapage a lieu la 1<sup>ère</sup> semaine de septembre : les résultats de cette session sont publiés fin septembre.

Les étudiants entrants composeront dans les mêmes conditions que les étudiants nationaux. Aucun examen oral ne sera organisé pour se substituer à un examen écrit.

Le calendrier précis des enseignements et des examens est à consulter sur le site de l'UFR Médecine : [www.med.univ-montp1.fr](http://www.med.univ-montp1.fr),

***Pour les séjours inférieurs à un semestre, contactez Mme Guiol et M. le Pr Schved***

**Date impérative de retour du contrat pédagogique : 15 juin**

# Informations pratiques

Vous avez été sélectionné(e) par votre Université pour participer à un échange ERASMUS avec la Faculté de Montpellier-Nîmes

Dès votre sélection, contactez la correspondante administrative de la Faculté de Médecine de Montpellier-Nîmes qui vous conseillera pour vous inscrire sur le site de l'Université et pour remplir votre contrat d'étude (learning agreement).

Quelque soit votre destination : Montpellier ou Nîmes, vous vous adresserez à Mme Jocelyne GUIOL. Les étudiants entrants ne sont acceptés que dans le cadre des accords inter-institutionnels signés.

Correspondante administrative : **Jocelyne GUIOL**  
Faculté de Médecine  
Service des Relations Internationales – Scolarité 2<sup>nd</sup> cycle  
2 rue Ecole de Médecine  
CS 59001  
34060 Montpellier Cedex 2  
France  
[jocelyne.guiol@univ-montp1.fr](mailto:jocelyne.guiol@univ-montp1.fr)

Responsable pédagogique : **Professeur Jean-François Schved**  
Laboratoire d'hématologie  
Hôpital St Eloi  
80, Ave Augustin Fliche  
34295 Montpellier Cedex 05  
France  
[schvedjf@aol.com](mailto:schvedjf@aol.com)

## **Procédure d'inscription en ligne sur le site de l'UM1 :**

- [www.univ-montp1.fr](http://www.univ-montp1.fr)
- International,
- Venir à Montpellier,
- Vous êtes étudiant, inscrivez vous en ligne,
- Application in French

Compléter le dossier, l'imprimer, le signer et le faire signer par le responsable pédagogique de votre université, l'envoyer à :

**Université Montpellier 1**  
Service des relations  
Espace Richter  
Rue Vendémiaire - Bât E  
CS 29555  
34961 Montpellier Cedex 2  
France

**Quelque soit la durée de votre séjour : 1 année ou 1 semestre (1<sup>er</sup> ou 2<sup>nd</sup> semestre) universitaire, vous devez vous enregistrer sur le site de l'UM 1 avant le 15 juin (MoveOnline)**

# Organisez votre séjour

## **Avant votre départ :**

- Précisez à la Faculté de Montpellier-Nîmes si vous avez besoin de cours de français
- Demandez un logement en cité universitaire. Nous n'avons que peu de possibilité d'accueil en cité universitaire et les demandes sont classées par ordre d'arrivée.
- Inscrivez-vous dans votre faculté
- Demandez à votre organisme de sécurité sociale l'attestation européenne d'assurance maladie
- Prévoyez pour votre inscription 3 photos d'identité, 1 pièce d'identité.

## **Date d'arrivée :**

Vous devez être inscrit à la Faculté de Médecine de Montpellier avant le début des enseignements

Vous devez être présent dès le 1<sup>er</sup> jour des enseignements

Le calendrier précis des enseignements vous sera communiqué par mail.

Une réunion d'information est organisée dans la 3<sup>ème</sup> semaine de septembre pour les entrants de septembre. Date et lieu précis seront communiqués par mail.

## **Lors de votre arrivée, vous devez :**

- vous rendre à la Faculté de Médecine, Service des Relations Internationales, Scolarité 2<sup>nd</sup> cycle, bureau 18, pour vous inscrire et prendre connaissance de votre emploi du temps.
- contacter la cité universitaire si un logement vous a été attribué.
- contacter la Caisse d'Allocations familiales (CAF) : vous avez droit à une allocation logement
- ouvrir un compte en banque en France
- vous inscrire auprès de votre consulat en France.

## **Pour vous inscrire à la Faculté de Montpellier-Nîmes, vous avez besoin de :**

- 1 pièce d'identité + 1 photocopie
- 3 photos d'identité récentes
- 3 enveloppes timbrées tarif normal, format 228 x 160
- votre carte d'étudiant en cours de validité
- l'attestation européenne d'assurance maladie
- attestation responsabilité civile
- Frais de Médecine Préventive : 4,57 euros (tarif indicatif en 2009)

## **Pendant votre séjour :**

- vous devrez tenir informée la correspondante administrative de tout changement (adresse, téléphone, adresse mail) et la contacter rapidement en cas de difficulté majeure.

## **Avant de quitter Montpellier :**

- Relevé de notes à retirer auprès du Bureau des Relations Internationales
- Transcripts : il justifie de la validation de vos modules

# Module Intégré A

Référence ECN	Titres des enseignements	Cas clinique	Cours Magistraux
<b>CARDIOLOGIE</b>			
	Accueil. Introduction à la Cardiologie.		1
	Bases sémiologiques de l'imagerie médicale cardio-vasculaire.		1
	Echographie cardiaque.	1	
	Explorations isotopiques en Cardiologie et Pneumologie.		1
N°309	Électrocardiogramme : Indications et interprétations.	2	
N°236	Fibrillation et troubles du rythme auriculaires.		1
N°284	Troubles du rythme ventriculaire.		1
N°284	Syncopes et troubles de la conduction intracardiaque.		1
N°325	Palpitations et arythmies. Cas clinique	2	
N°249	Insuffisance aortique.		1
N°251	Insuffisance mitrale.		1
N°281	Rétrécissement aortique.		1
N°80	Endocardites: diagnostic et traitement chirurgical.		1
N°274	Péricardite aiguë.		1
N°250	Insuffisance cardiaque de l'adulte. Physiopathologie, étude clinique. Principes thérapeutiques.		1
N°250	Insuffisance cardiaque de l'adulte. Cas cliniques.	1	
N°176	Traitement de l'insuffisance cardiaque. Prescription et surveillance des vasodilatateurs, diurétiques, digitaliques.		1
N°105	Surveillance des porteurs de valve et de prothèse vasculaire. Chirurgie valvulaire.		1
N°250	Chirurgie de l'insuffisance cardiaque. Transplantation.		1
N°132	Angine de poitrine.		1
N°132	Angine de poitrine. Cas cliniques.	1	
N°132	Infarctus du myocarde.		1
N°132	Infarctus du myocarde. Cas cliniques.	1	
N°200	Choc cardiogénique. Cas cliniques.	1	
N°132	Coronarographie et hémodynamique.	1	
N°132	Médicaments antiangineux		1
N°49 N°132	Handicap d'origine cardiovasculaire (AVC exclu). Epreuves d'effort en pathologie coronarienne.		1
N°53	Réadaptation cardiovasculaire.		1
N°132	Chirurgie de l'insuffisance coronarienne. Revascularisation myocardique.		1
N°197	Dissection aortique.		1
N°197	Douleur thoracique aiguë et chronique.	1	
N°208	Ischémie aiguë des membres.		1
N°5	Indications de l'imagerie en pathologie cardio-vasculaire. Stratégie bénéfico-risque.	1	
	Lecture critique d'article		2

## ATHEROSCLEROSE-HYPERTENSION-THROMBOSE, NUTRITION

	Echographie et échodoppler en pathologie vasculaire.		1
N°128	Athéromatose : épidémiologie et physiopathologie.		1
N°128	Localisations de l'athéromatose.		1
N°129	Facteurs et évaluation du risque cardio-vasculaire.		1
N°129	Facteurs et prévention du risque cardiovasculaire en pratique clinique.	2	
N°129	Dyslipidémies. Physiopathologie, épidémiologie, principes du traitement.		2
N°129	Dyslipidémies. Cas cliniques.	1	
N°130	HTA de l'adulte. Epidémiologie, physiopathologie.		2
N°130	HTA de l'adulte. Stades évolutifs, classification.		2
N°130	HTA de l'adulte. Premier bilan. HTA secondaires.	2	
N°131	Artériopathie oblitérante de l'aorte et des membres inférieurs.		1
N°131	Artériopathie oblitérante de l'aorte et des membres inférieurs. Cas cliniques.	1	
N°131	Anévrysmes de l'aorte abdominale et des artères périphériques.		1
N°135	Maladie thromboembolique. Epidémiologie, facteurs de risque et prévention.		1
N°135	Thrombose veineuse profonde: signes cliniques et biologie.		1
N°135	Embolie pulmonaire. Etude clinique (1)		1
N°135	Embolie pulmonaire. Etude clinique (2). Hypertension artérielle pulmonaire.		1
N°135	Imagerie dans l'embolie pulmonaire.	1	
N°135	Embolie pulmonaire: prise en charge en urgence.	2	
N°136	Insuffisance veineuse chronique. Maladie variqueuse.		1
N°136	Insuffisance veineuse chronique. Maladie variqueuse. Cas cliniques.	1	
N°137	Ulcère de jambe		1
N°175	Antithrombotiques et anticoagulants.		2
N°175	Prescription et surveillance du traitement antithrombotique. Exemple de la thrombose veineuse profonde.	1	
N°182	Accidents des anticoagulants.		1
N°182	Accidents des anticoagulants. Cas cliniques.	1	
N°327	Phénomène de Raynaud et acrosyndromes vasculaires.		1
N°110	Besoins nutritionnels et apports alimentaires de l'adulte. Évaluation de l'état nutritionnel.		1
N°110	Dénutrition.		1
N°267	Surpoids et obésités de l'adulte.		2
N°267	Surpoids et obésités de l'adulte. Cas cliniques.	1	
	Lecture critique d'article	2	

## PNEUMOLOGIE

	Bases sémiologiques de l'imagerie médicale thoracique et pulmonaire.		1
N°226	Asthme de l'adulte. Epidémiologie, définition.		1

N°226	Asthme de l'adulte. Prise en charge et suivi.		1
N°226	Asthme de l'adulte. Facteurs étiologiques.		1
N°226	Asthme de l'adulte. Cas cliniques (Asthme au x acariens, asthme sévère).	1	
N°227	Bronchopneumopathie chronique obstructive. Définition, Epidémiologie, Histoire naturelle.		1
N°227	BPCO. Cas cliniques (Interprétation de l'EFR, suivi).	1	
N°227	BPCO. Evaluation (scores, exacerbation). Traitement, Prévention. Vaccination.		1
N°227	BPCO. Décompensation. Urgences et BPCO.		1
N°254	Insuffisance respiratoire chronique.		1
N°198	Dyspnée aiguë et chronique. Asthme aigu grave.	2	
N°198	Syndrome des apnées obstructives du sommeil.	1	
N°49	Handicap respiratoire: Evaluation. Explorations fonctionnelles.		1
N°53	Rééducation respiratoire. Oxygénothérapie au long cours.		1
N°276	Pneumothorax. Cas clinique.	1	
N°312	Pleurésies sérofibrineuse, purulente, hémorragique. Cancer de la plèvre. Tuberculose pleurale.		3
N°317	Hémoptysie. Cas cliniques (cancer bronchique, DDB et urgence).	1	
N°336	Toux chez l'adulte. Diagnostic et traitement.	1	
N°157	Tumeurs primitives et secondaires du poumon. Epidémiologie, Clinique, Diagnostic.		2
N°157	Tumeurs du poumon. Anatomie pathologique.		1
N°157	Tumeurs du poumon. Traitement médical et chirurgical.		1
N°324	Opacités et masses intra-thoraciques. Nodules pulmonaires.		1
N°324	Opacités et masses intra-thoraciques. Nodules pulmonaires.	2	
N°324	Tumeurs du médiastin.		1
N°108	Pneumopathies professionnelles et par hypersensibilité.		1
N°108	Environnement professionnel et pneumoconioses.		1
N°108	Cancers bronchiques professionnels. Asthmes professionnels.		1
N°115	Allergies respiratoires chez l'enfant et chez l'adulte.		2
N°120	Pneumopathies interstitielles diffuses.		1
N°124	Sarcoidose.		1
N°86	Diagnostic et suivi des infections broncho-pulmonaires : le bon usage des examens biologiques.		1
N°86	Infections broncho-pulmonaires de l'adulte.	1	
N°86	Abcès du poumon.		1
N°106	Tuberculose pulmonaire. Epidémiologie. Diagnostic.		1
N°106	Tuberculose pulmonaire. Cas clinique.	1	
N°5	Indications de l'imagerie en pathologie respiratoire. Stratégie bénéfice-risque.	1	
	Lecture critique d'article	2	

# Module Intégré B

Référence ECN	Titres des enseignements	Cas clinique	Cours Magistraux
<b>HEMATOLOGIE</b>			
N°316	Hémogramme: Exploration de la lignée blanche.	2	
N°316	Hémogramme: Exploration de la lignée érythrocytaire.	2	
N°161	Exploration de l'hématopoïèse. Le myélogramme et son interprétation.	2	
N°339	Exploration de l'hémostase.	2	
N°222	Anémie par carence martiale. Diagnostic et traitement.		1
N°297	Anémies de l'adulte. Physiopathologie et diagnostic.		1
N°161	Diagnostic d'une dysmyélopoïèse.		1
N°161	Syndromes myéloprolifératifs (LMC, OMF).		1
N°165	Maladie de Vaquez.		1
N°143	Agranulocytose médicamenteuse : conduite à tenir.		1
N°162	Leucémies aiguës de l'adulte.		1
N°163	Leucémie lymphoïde chronique.		1
N°164	Classification anatomoclinique des lymphomes .	1	
N°164	Lymphomes malins.	1	
N°166	Myélome multiple des os.		1
N°335	Thrombopénie.		1
N°339	Troubles de l'hémostase et de la coagulation .		2
N°178	Immunohématologie. Application au groupage sanguin et à la transfusion.	2	
	Lecture critique d'article	2	
<b>ONCOLOGIE</b>			
N°138	Histoire naturelle du cancer : Bases moléculaires de l'oncogenèse.		1
N°138	Histoire naturelle du cancer : Oncogènes et antioncogènes		2
N°138	Histoire naturelle du cancer : Tissus cancéreux et métastases.		1
N°138	Morphologie de la cellule cancéreuse.		1
N°138	Anatomopathologie des tissus cancéreux et de ses métastases.		1
N°138	Epidémiologie des 5 cancers les plus fréquents.		1
N°139	Principes du dépistage des cancers.		1
N°139	Prédisposition génétique et dépistage des cancers.		1
N°140	Sécrétions ectopiques, marqueurs biologiques des cancers, syndromes paranéoplasiques.		1
N°139	Prévention primaire et secondaire des cancers .	1	
N°140	Diagnostic clinique des cancers.	1,5	

N°140	Facteurs pronostiques des cancers. Bases de classification.	1,5	
N°141	Information du malade cancéreux. Pluridisciplinarité et consultation d'annonce.	1,5	
N°141	Principes de la chirurgie en Cancérologie.	1,5	
N°141	Principes de la radiothérapie en Cancérologie		2
N°141	Principes de la chimiothérapie et thérapies ciblées.	1,5	
N°110	Dénutrition et soutien nutritionnel en Cancérologie.	1,5	
N°66	Traitement de la douleur en Cancérologie.	1	
N°142	Prise en charge globale et terminale de la maladie métastatique.	2	
	Lecture critique d'article	2	
<b>DERMATOLOGIE</b>			
N°314	Exanthème. Érythrodermie. Erythème noueux. Orientation diagnostique.		1
N°232	Dermatoses faciales : acné, rosacée, dermatite séborrhéique.	1	
N°114	Allergies cutanéomuqueuses chez l'enfant et l'adulte. Urticaire, dermatites atopiques et de contact.	1	
N°174 N°84	Traitement dermocorticoïde Prescription et surveillance. Infections à herpès virus de l'adulte immunocompétent.	1	
N°123	Psoriasis.		1
N°288	Troubles des phanères. Alopécie, hyperpilosité, onyxis.		1
N°329 N°79	Prurit: Physiopathologie, diagnostic et traitement. Ectoparasitose cutanée : gale et pédiculose.	1	
N°87	Infections cutanéomuqueuses bactériennes et mycosiques.	1	
N°204	Grosse jambe rouge aiguë.	1	
N°343	Ulcérations et érosion des muqueuses orales et/ou génitales.		1
N°95	Maladies sexuellement transmissibles : gonococcies, chlamydie, syphilis.	1	
N°79 N°87 N°343	Diagnostic et suivi des infections des muqueuses, de la peau et des phanères, de la gale et des pédiculoses: le bon usage des examens biologiques.		1
N°181 N°330	Toxidermies. Purpura.		1
N°137	Ulcère de jambe.		1
N°117 N°327	Manifestations cutanéomuqueuses du lupus érythémateux disséminé. Lésions dermatologiques du phénomène de Raynaud		1
N°149	Tumeurs cutanées, épithéliales et mélaniques : Anatomie pathologique.		1
N°149	Tumeurs cutanées, épithéliales et mélaniques . Photoprotection.		1
N°124 N°127 N°164 N°223	Lésions cutanées diverses: <ul style="list-style-type: none"> <li>• Sarcoïdose</li> <li>• transplantation</li> <li>• lymphomes malins</li> <li>• angiomes</li> </ul>		1
	Lecture critique d'article	2	
<b>HEPATO-GASTROENTEROLOGIE</b>			
	Bases sémiologiques de l'imagerie médicale abdominale et digestive.		1
N°45	Complications somatiques de l'alcoolisme chronique. Hépatopathie alcoolique.		1
N°83	Anatomie pathologique des hépatites virales.		1
N°83	Hépatites virales. Anomalies biologiques hépatiques chez un sujet asymptomatique.		2

N° 83	Diagnostic et suivi des hépatites virales : le bon usage des examens biologiques.		1
N° 228 N° 242	Anatomie pathologique des cirrhoses et de l'hémochromatose.		1
N° 228	Cirrhose et ses complications.		2
N° 242	Hémochromatose.		1
N° 151	Tumeurs primitives et secondaires du foie.	2	
N° 298	Ascite.	1	
N° 318	Hépatomégalie et masse abdominale.	1	
N° 320	Ictère chez l'adulte: diagnostic.	2	
N° 181	Iatrogénie: Toxicité digestive des médicaments.		1
N° 280	Reflux gastro-oesophagien chez l'adulte. Hernie hiatale.		2
N° 290	Ulcère gastrique et duodéal. Gastrite.		2
N° 345	Vomissements chez l'adulte.	1	
N° 100	Diagnostic et suivi des parasitoses digestives : le bon usage des examens biologiques.		1
N° 100	Parasitoses digestives.	2	
N° 118	Maladie de Crohn et recto-colite hémorragique.	2	
N° 229	Colopathie fonctionnelle.		1
N° 273	Pathologie hémorroïdaire.		1
N° 300	Constipation de l'adulte: Physiopathologie et traitement.		1
N° 302	Diagnostic et suivi des diarrhées aiguës : le bon usage des examens biologiques.		1
N° 302	Diarrhée aiguë chez l'adulte: diagnostic et traitement.		1
N° 303	Diarrhée chronique.		1
N° 205	Hémorragie digestive.		2
N° 5	Indications de l'imagerie en pathologie abdominale et digestive. Stratégie bénéfico-risque.	1	
	Lecture critique d'article	2	
<b>CHIRURGIE DIGESTIVE</b>			
N° 308	Dysphagie.		1
N° 150 N° 152	Tumeurs de l'estomac: Anatomie pathologique. Tumeurs de l'oesophage: Anatomie pathologique.		1
N° 258	Lithiase biliaire et ses complications.		1
N° 258	Lithiase biliaire et ses complications.	1	
N° 268	Pancréatite aiguë.		1
N° 268	Pancréatite aiguë.	1	
N° 269	Pancréatite chronique.		1
N° 155	Tumeurs du pancréas.		1
N° 224	Appendicite de l'enfant et de l'adulte.		1
N° 234	Diverticulose colique et sigmoïdite.		1
N° 234	Diverticulose colique et sigmoïdite.	1	
N° 148	Tumeurs du colon et du rectum : Anatomie pathol.		1

N°148	Tumeurs du colon et du rectum.		1
N° 148	Tumeurs du colon et du rectum.	1	
N°245	Hernie pariétale chez l'enfant et l'adulte.		1
N°245	Hernie pariétale chez l'enfant et l'adulte.	1	
N°275	Péritonite aiguë.		1
N°217	Syndrome occlusif. Invagination intestinale.		1
N°217	Syndrome occlusif. Invagination intestinale.	1	
N°195	Douleurs abdominales aiguës chez l'adulte	1	
N°201	Contusions et plaies de l'abdomen.	1	
	Lecture critique d'article	2	
<b>ADDICTIONS</b>			
N° 45	Addictologie. Définition, épidémiologie, génétique, morbidité, comorbidité. Classifications.		1
N° 45	Aspects médico-légaux en Addictologie (alcoolisme, toxicomanies)		2
N° 45	Neurobiologie des addictions.		1
N° 45	Pharmacologie de l'alcool et des médicaments de l'alcoolisme.		1
N° 45	Pharmacologie des produits développant une pharmacodépendance (médicaments et substances illicites).		2
N° 45	Toxicomanie. Historique de la prise en charge en France. Dispositif de soins CM, méthodes de substitution.		2
N° 45	Accueil du toxicomane. La porte d'entrée. Première consultation, évaluation. Demande de soins. Cas particuliers.	2	
N° 45	Prévention et dépistage de l'addiction.		1
N° 45	Prise en charge en Addictologie. Principes. Bilan médico-psycho-social.		1
N° 45	Protocoles thérapeutiques en Addictologie. Filières de soins.		1
N° 45	Addictologie. Psychotropes, conduites dopantes : cas cliniques.	1	
N° 45	Prise en charge de la maladie alcoolique.	2	
N° 45	Tabacologie, cannabis, méthodes de substitution.	2	
	Lecture critique d'article	2	

# Module Intégré C

Référence ECN	Titres des enseignements	Cas clinique	Cours Magistraux
<b>NEPHROLOGIE</b>			
	Accueil. Introduction à la Néphrologie. Définitions. Séméiologie.		1
N°310	Élévation de la créatininémie et évaluation des fonctions rénales.		1
N°219	Désordres de l'eau. Hypo et hypernatrémies. Cas cliniques.	2	
N°219	Désordres du sodium. Cas cliniques.	2	
N°219	Désordres du potassium. Hypo et hyperkaliémie. Cas cliniques.	2	
N°219	Troubles de l'équilibre acido-basique. Cas cliniques.	2	
N°176	Diurétiques: mécanisme d'action, prescription, complications et surveillance.		1
N°252	Insuffisance rénale aiguë. Anurie. Cas cliniques.	2	
N°253	Insuffisance rénale chronique.		1
N°253 N°277	Insuffisance rénale chronique. Cas cliniques. Néphropathies héréditaires. Polykystose rénale. Cas cliniques.	2	
N°264	Anatomie pathologique des lésions glomérulaires.		1
N°264	Néphropathies glomérulaires.		1
N°328	Protéinurie et syndrome néphrotique chez l'adulte. Cas cliniques.	2	
N°134	Néphropathies vasculaires. Cas cliniques.	1	
N°127	Transplantation rénale.		1
N°93	Diagnostic et suivi des infections urinaires: le bon usage des examens biologiques.		1
N°93	Infections urinaires de l'adulte. Epidémiologie, physiopathologie, histoire naturelle.		1
N°259	Lithiase urinaire. Epidémiologie, physiopathologie, traitement médical.		1
N°319	Exploration de l'équilibre phosphocalcique et diagnostic des hypercalcémies.		1
	Lecture critique d'article	2	
<b>UROLOGIE</b>			
N°341	Sémiologie de la miction. Troubles de la miction chez l'enfant et chez l'adulte.		1
N°216 N°321 N°315	Rétention aiguë d'urine. Incontinence urinaire de l'adulte. Diagnostic d'une hématurie.	2	
N°259	Lithiase urinaire. Prise en charge. Traitement.		1
N°259	Lithiase urinaire. Infections urinaires. Complications urologiques.	2	
N°272	Pathologie génito-scrotale chez le garçon et chez l'homme.	2	
N°338 N°55	Troubles de l'érection. Andropause.		1
N°29	Stérilité du couple : infertilité masculine.		1
N°156 N°160	Anatomie pathologique des lésions prostatiques. Anatomie pathologique des lésions testiculaires.		1
N°156	Cancer de la prostate.	2	
N°247 N°160	Hypertrophie bénigne de la prostate. Tumeurs du testicule.		1

N°158	Anatomie pathologique des lésions rénales.		1
N°158	Tumeurs du rein.		1
Lecture critique d'article		2	
<b>ENDOCRINOLOGIE</b>			
	Introduction à l'Endocrinologie. Explorations endocriniennes		1
N°220	Adénome hypophysaire et grands syndromes hypophysaires. Cas anatomocliniques	2	
N°220	Hypophyse et défauts des axes gonadotrope et somatotrope. Cas cliniques.	2	
N°241	Goitre et nodule thyroïdien.		1
N°241	Goitre et nodule thyroïdien. Cas anatomocliniques.	2	
N°246	Hyperthyroïdie.		1
N°248	Hypothyroïdie de l'adulte.		1
N°246 N°248	Hyper et hypothyroïdie. Cas cliniques	1	
N°255	Insuffisance surrénale. Cas anatomocliniques	2	
N°233	Diabète sucré de l'adulte. Définition, physiopathologie, classification.		2
N°233	Diabète sucré de l'adulte. Complications aiguës.		2
N°233	Diabète sucré de l'adulte. Complications chroniques.		2
N°233	Diabète sucré de l'adulte. Bases du traitement		2
N°233	Diabète sucré de l'adulte. Complications aiguës et chroniques. Cas cliniques.	2	
N°206	Hypoglycémie.		1
Lecture critique d'article			
<b>RHUMATOLOGIE</b>			
	Introduction et classification des maladies osseuses et articulaires. Aspects médico-économiques.		1
	Bases sémiologiques de l'imagerie médicale ostéo-articulaire.		1
N°307	Lésions élémentaires articulaires. Analyse d'un liquide articulaire.		1
N°307	Conduite à tenir devant une arthrite d'évolution récente.	2	
N°92 N°225	Infections ostéo-articulaires. Discospondylodiscites. Arthrites microcristallines.	2	
N°121	Polyarthrite rhumatoïde. Diagnostic.		2
N°121	Polyarthrite rhumatoïde. Principes thérapeutiques.	2	
N°117	Lupus érythémateux disséminé et SAPL. Diagnostic et principes thérapeutiques.		2
N°119	Maladie de Horton et pseudo-polyarthrite rhizomélique. Diagnostic, traitement et suivi.		1
N°174	Inflammation et stratégies thérapeutiques en Rhumatologie.		1
N°57	Gonarthrose, coxarthrose, arthrose digitale. Diagnostic et traitement.		1
N°306 N°279	Douleur des membres et des extrémités d'origine rhumatologique. Orientation diagnostique devant une épaule douloureuse. Diagnostic et traitement d'un syndrome canalaire.		2
N°215	Rachialgie. Diagnostic, traitement et suivi.		2
N°279	Radiculalgies. Diagnostic et traitement.	2	

N°282	Spondylarthrite ankylosante et spondylarthropathies.	2	
N°56	Anatomie pathologique de l'ostéoporose et des lésions élémentaires osseuses.		1
N°56 N°260	Ostéoporose. Maladie de Paget osseuse. Diagnostic et traitement.	2	
N°154	Anatomie pathologique des tumeurs osseuses.		1
N°154 N°166 N°319	Diagnostic des tumeurs secondaires des os et du myélome. Conduite à tenir devant une hypercalcémie.	2	
N°5	Indications de l'imagerie en pathologie ostéo-articulaire. Stratégie bénéfico-risque.	1	
N°5	Ostéodensitométrie. Scintigraphie osseuse. Stratégie bénéfico-risque.		1
	Lecture critique d'article	2	
<b>ORTHOPEDIE-TRAUMATOLOGIE</b>			
N°283	Notions générales en chirurgie orthopédique et traumatologique. Surveillance d'un malade sous plâtre.		1
N°283	Notions générales en chirurgie orthopédique et traumatologique. Surveillance d'un malade sous plâtre.	1	
N°201	Fractures des membres: généralités. Complications vasculaires, nerveuses, cutanées. Syndrome des loges.		1
N°201	Complications spécifiques des fractures fréquentes. Membre supérieur (épaule, humérus, coude, avant-bras). Membre inférieur (cotyle, fémur, genou).	2	
N°238	Fracture de l'extrémité inférieure des os de l'avant-bras. Traumatismes du poignet chez l'adulte.		1
N°238	Fracture de l'extrémité inférieure des os de l'avant-bras. Traumatismes du poignet chez l'adulte. Cas cliniques.	1	
N°306	Epaule douloureuse traumatique et dégénérative.		1
N°306	Epaule douloureuse traumatique et dégénérative. Cas cliniques.	1	
N°301 N°279	Lésions nerveuses périphériques d'origine traumatique. Examen neurologique, méthodes d'exploration. Syndromes canaux. Canal carpien, nerf ulnaire au coude.		1
N°301 N°279	Lésions nerveuses périphériques d'origine traumatique. Syndromes canaux. Cas cliniques.	1	
N°201 N°221	Plaies de la main. Bilan lésionnel. Raideurs et algodystrophie post-traumatique.		1
N°201 N°221	Plaies de la main. Bilan lésionnel. Raideurs et algodystrophie post-traumatique. Cas cliniques.	1	
N°239	Fracture de l'extrémité supérieure du fémur chez l'adulte.		1
N°239	Fracture de l'extrémité supérieure du fémur chez l'adulte. Cas cliniques.	1	
N°257	Lésions ligamentaires et méniscales du genou.		1
N°257	Lésions ligamentaires de la cheville. Diagnostic différentiel.		1
N°257	Lésions ligamentaires et méniscales du genou et de la cheville. Cas cliniques.	1	
N°57	Traitement chirurgical de la coxarthrose, de la gonarthrose.		1
N°201	Traumatismes du rachis (hormis les lésions médullaires).		1
N°33	Déviation rachidiennes. Déformations thoraciques.		1
N°237	Fractures chez l'enfant : particularités épidémiologiques, diagnostiques et thérapeutiques.		1
N°237	Fractures chez l'enfant. cas cliniques.	1	
N°299 N°33	Boiterie de l'enfant. Hanche douloureuse de l'enfant.		1
N°299 N°33	Boiterie et hanche douloureuse de l'enfant. Conduite à tenir. Cas cliniques.	1	
	Lecture critique d'article	2	

# Module Intégré D

Référence ECN	Titres des enseignements	Cas clinique	Cours Magistraux
<b>NEUROLOGIE</b>			
	Bases sémiologiques de l'imagerie médicale neurologique.		1
	Séméiologie des troubles de la mémoire. Plainte mnésique. Diagnostic étiologique des démences.		2
N° 43	Troubles du sommeil de l'enfant et de l'adulte.	2	
N° 188	Céphalée aiguë et chronique.	2	
N° 190	Convulsions chez le nourrisson et chez l'enfant.		1
N° 190	Convulsions chez le nourrisson et chez l'enfant. Cas cliniques.	1	
N° 322	Mouvements anormaux.	2	
N° 340	Troubles de la marche et de l'équilibre.	2	
N° 235	Épilepsie de l'enfant et de l'adulte.	2	
N° 235	Pharmacologie des antiépileptiques.		1
N° 192	Déficit neurologique récent.	2	
N° 133	Accidents vasculaires cérébraux.		1
N° 133	Accidents vasculaires cérébraux. Cas cliniques.	1	
N° 244	Hémorragie méningée.		2
N° 146	Tumeurs intracrâniennes.		1
N° 146	Anatomie pathologique des tumeurs intracrâniennes.		1
N° 261	Maladie de Parkinson.	2	
N° 261	Pharmacologie des antiparkinsoniens.		1
N° 262	Migraine et algies de la face.	1	
N° 122	Polyradiculonévrite aiguë inflammatoire (syndrome de Guillain-Barré).	1	
N° 125	Sclérose en plaques.	2	
N° 231	Compression médullaire non traumatique. Syndrome de la queue de cheval.	2	
N° 263	Myasthénie.	1	
N° 265	Neuropathies périphériques	2	
N° 301	Déficit moteur et/ou sensitif des membres.	2	
N° 5	Indications de l'imagerie en pathologie neurologique. Stratégie bénéfico-risque.	2	
	Lecture critique d'article	2	
<b>ORL</b>			
N° 294	Altération de la fonction auditive.		1
N° 294	Altération de la fonction auditive. Cas cliniques.	1	
N° 49	Handicap sensoriel. Déficiences auditives.		1
N° 77	Angines et pharyngites de l'enfant et de l'adulte.	1	

N°90	Infections naso-sinusiennes de l'enfant et de l'adulte.		2
N°98	Otalgies et otites chez l'enfant et l'adulte.	1	
N°77 N°90 N°98	Diagnostic et suivi des infections ORL: le bon usage des examens biologiques		1
N°193	Corps étranger des voies aériennes supérieures. Dyspnée laryngée.	1	
N°313	Épistaxis.	1	
N°337	Trouble aiguë de la parole. Dysphonie.	1	
N°344	Vertige.	1	
N°270	Pathologie des glandes salivaires.	1	
N°326	Paralysie faciale.	1	
N°291	Diagnostic d'une masse cervicale : apport de l'anatomie pathologique.		1
N°291	Conduite diagnostic devant une masse cervicale.	1	
Lecture critique d'article		2	
<b>STOMATOLOGIE-CHIRURGIE MAXILLOFACIALE</b>			
N°35	Développement buccodentaire et anomalies.	1	
N°145	Anatomie pathologique des tumeurs de la cavité buccale et des voies aéro-digestives supérieures.		1
N°145	Tumeurs de la cavité buccale et des voies aéro-digestives supérieures	2	
N°256	Lésions dentaires et gingivales.	1	
N°305	Douleur buccale.	1	
Lecture critique d'article		2	
<b>OPHTALMOLOGIE</b>			
N°287	Trouble de la réfraction.	1	
N°293	Altération de la fonction visuelle.	1	
N°333	Strabisme de l'enfant.	1	
N°49	Handicap sensoriel. Déficiences visuelles.		1
N°58	Cataracte.	1	
N°233	Rétinopathie diabétique.	1	
N°240	Glaucome chronique.		1
N°187	Anomalie de la vision d'apparition brutale.		1
N°187	Anomalie de la vision d'apparition brutale.	1	
N°212	Oeil rouge et œil douloureux.	1	
N°271	Pathologie des paupières.	1	
N°304	Diplopie.	1	
Lecture critique d'article		2	
<b>PSYCHIATRIE</b>			
	Séméiologie psychiatrique. Fonctionnement de la pensée et du jugement. Conduites instinctuelles et sociales. Bases de l'examen.		2
N°48	Grands courants de la pensée psychiatrique.		2

N°184	Agitation, hallucinations et délire aigus.		2
N°191	Crise d'angoisse aiguë et attaque de panique .		2
N°189	Conduite suicidaire chez l'adolescent et l'adulte.		1
N°44	Risque suicidaire de l'enfant et de l'adulte : identification et prise en charge.	2	
N°9	Hospitalisation à la demande d'un tiers et hospitalisation d'office. Aspects médico-légaux en Psychiatrie.		1
N°9	Hospitalisation à la demande d'un tiers et hospitalisation d'office. Cas cliniques.	1	
N°42	Conduites alimentaires normales et troubles du comportement alimentaire de l'adulte.		1
N°42	Conduites alimentaires normales et troubles du comportement alimentaire de l'adulte.	1	
N°41	Troubles anxieux et troubles de l'adaptation.	2	
N°266	Névrose.	1	
N°278	Psychose et délire chronique.	3	
N°285	Séméiologie de l'anxiété et de la dépression. Trouble de l'humeur. Psychose maniaco-dépressive.		2
N°285	Trouble de l'humeur. Psychose maniaco-dépressive. Cas cliniques.	3	
N°177	Pharmacologie des psychotropes .		2
N°286	Trouble de la personnalité chez l'adulte		2
N°289	Troubles somatoformes.		1
N°289	Troubles somatoformes. Cas cliniques.	1	
	Lecture critique d'article	2	
<b>DOULEUR-SOINS PALLIATIFS-ACCOMPAGNEMENT</b>			
N°65	Bases anatomiques, physiologiques et psychologiques de la douleur.		2
N°65	Séméiologie et évaluation de la douleur.		1
N°65	Douleur postopératoire et traumatique.		2
N°65	Psychopathologie et douleur. Relation et communication.		2
N°66	Thérapeutiques antalgiques médicamenteuses et non médicamenteuses.		3
N°67	Anesthésie locale, loco-régionale et générale .		3
N°68	Douleur chez l'enfant : sédation et traitements antalgiques.		2
N°69	Concepts de soins palliatifs. Douleur et autres symptômes.		2
N°69	Accompagnement d'un mourant. L'équipe pluridisciplinaire. Prise en charge psychologique.		1
N°69	Soins palliatifs. Acharnement thérapeutique, euthanasie, suicide assisté.		1
N°70	Deuil normal et pathologique.		2
N°168 N°7	Ethique et emploi des placebos dans la douleur.		1
	Lecture critique d'article	2	

## Module Intégré E

Référence ECN	Titres des enseignements	Cas clinique	Cours Magistraux
<b>PEDIATRIE</b>			
N°5	Indications de l'imagerie en pathologie pédiatrique. Stratégie bénéfice-risque.		1
N°36	Retard de croissance staturo-pondérale. Carence en vitamine D. Rachitisme.	2	
N°76	Vaccinations du nourrisson et de l'enfant. Calendrier vaccinal.		1
N°78	Coqueluche.	2	
N°86	Infections broncho-pulmonaires du nourrisson et de l'enfant.		
N°84	Infections à herpès virus de l'enfant.	2	
N°94	Maladies éruptives de l'enfant.		
N°97	Oreillons.		
N°93	Infections urinaires de l'enfant.	2	
N°96	Méningites infectieuses et méningo-encéphalites chez l'enfant.	2	
N°144	Cancer de l'enfant : particularités épidémiologiques, diagnostiques et thérapeutiques.	1	
N°162	Leucémies aiguës chez l'enfant.	1	
N°193	Détresse respiratoire aiguë du nourrisson de l'enfant (laryngite, bronchiolite).	2	
N°194	Diarrhée aiguë et déshydratation chez le nourrisson et l'enfant.	2	
N°302			
N°195	Douleurs abdominales et lombaires aiguës chez l'enfant.	2	
N°315	Hématurie chez l'enfant et le nourrisson.		
N°203	Fièvre aiguë chez l'enfant. Critères de gravité d'un syndrome infectieux.	2	
N°210	Malaise grave et mort subite du nourrisson.	1	
N°226	Asthme de l'enfant.	2	
N°233	Diabète sucré de l'enfant.	2	
N°248	Hypothyroïdie de l'enfant.		1
N°267	Obésité de l'enfant.	1	
N°280	Reflux gastro-oesophagien chez le nourrisson et chez l'enfant.	1	
N°345	Vomissements du nourrisson, et de l'enfant.	1	
N°297	Orientation diagnostic devant une anémie du nourrisson et de l'enfant.	1	
N°300	Constipation chez l'enfant.	1	
N°320	Ictère du nouveau-né et du nourrisson.	1	
N°331	Souffle cardiaque chez l'enfant.		
N°328	Protéinurie et syndrome néphrotique chez l'enfant.	2	
N°330	Orientation diagnostic devant un purpura chez l'enfant.	1	
N°336	Conduite à tenir devant une toux aiguë ou chronique chez l'enfant	2	
	Lecture critique d'article	2	
<b>GYNECOLOGIE-OBSTETRIQUE : DE LA CONCEPTION A LA NAISSANCE</b>			
	Bases sémiologiques de l'imagerie médicale pelvienne et gynécologique.		1
	Bases sémiologiques de l'imagerie médicale en Mastologie.		1
N°16	Grossesse normale. Physiologie. Besoins nutritionnels d'une femme enceinte.		1
N°16	Diagnostic et surveillance clinique et échographique de la grossesse.		1

N° 17	Hémorragies au cours du 1 <sup>er</sup> trimestre.		1
N° 17	Grossesses à haut risque. Diabète gestationne I.		1
N° 17 N° 218	HTA et grossesse. Syndrome pré-éclampsique.		2
N° 17	Menace d'accouchement prématuré. Césariennes.		1
N° 18	Grossesse extra-utérine.		1
N° 196	Douleur abdominale aiguë chez une femme enceinte.	1	
N° 203	Orientation diagnostique face à une fièvre aiguë durant la grossesse.	1	
N° 19	Troubles psychiques de la grossesse et du post-partum.		1
N° 20	Prévention des risques fœtaux : infection, médicaments, toxiques, irradiation. Radioprotection pendant la grossesse.		2
N° 20	Prévention, diagnostic et suivi des infections per-placentaires et du post-partum: le bon usage des examens biologiques.		1*
N° 21	Prématurité et retard de croissance intra-utérin : facteurs de risque et prévention.	2	
N° 22	Accouchement, délivrance et suites de couches normales.		1
N° 25	Suites de couches pathologiques.		1
N° 15 N° 343	Examen prénuptial. Pathologie vulvaire bénigne et maligne.		1
N° 26	Anomalies du cycle menstruel. Exploration clinique et hormonale.		1
N° 243	Diagnostic des hémorragies génitales.	1	
N° 296	Orientation diagnostique devant une aménorrhée.	1	
N° 27	Contraception masculine et féminine.		2
N° 28	Prise en charge d'une grossesse non désirée et IVG.		1
N° 29	Stérilité du couple : conduite de la première consultation. Diagnostic et prise en charge.		2
N° 30	Assistance médicale à la procréation.		1
N° 55	Ménopause.		1
N° 26 N° 55	Thérapeutiques hormonales en Gynécologie.		1
N° 147 N° 153	Anatomie pathologique des tumeurs utérines et des tumeurs de l'ovaire.		1
N° 147	Tumeurs du col utérin. Tumeur du corps utérin.		2
N° 153	Tumeurs de l'ovaire.		1
N° 159	Anatomie pathologique des tumeurs du sein.		1
N° 159	Tumeurs du sein.		2
N° 88	Infections génitales de la femme. Leucorrhées.	1	
N° 292	Algies pelviennes chez la femme. Syndrome prémenstruel. Troubles de la statique pelvienne.		1
N° 321	Incontinence urinaire chez la femme.		1
N° 342	Diagnostic d'une tuméfaction pelvienne chez la femme.	1	
N° 5	Indications de l'imagerie en pathologie pelvienne et gynécologique. Stratégie bénéfico-risque.	1	
Lecture critique d'article		2	
<b>MATURATION ET VULNERABILITE</b>			
N° 31	Trisomie 21. Prise en charge médicale et sociale. Problèmes éthiques.		2
N° 31	Prise en charge des familles en cas de mucoviscidose, maladie de Recklinghausen, Myopathie de Duchenne.		2

N°31	Handicaps mentaux d'origine génétique. Syndrome de l'X fragile.		2
N°31 N°7	Diagnostic prénatal et préimplantatoire. Diagnostic génétique présymptomatique. Ethique, législation.		2
N°31	Anomalie génétique : prise en charge des familles. Conseil génétique.		2
N°23	Évaluation et soins du nouveau-né à terme.	1	
N°24	Allaitement et complications.	1	
N°33	Suivi d'un nouveau-né et d'un nourrisson normal.		2
N°34	Alimentation et besoins nutritionnels du nourrisson et de l'enfant.		1
N°33	Suivi d'un enfant et d'un adolescent normal.		1
N°33	Examens de santé obligatoires. Médecine scolaire. Dépistage des troubles visuels et auditifs.		1
N°32	Développement psychomoteur normal du nourrisson et de l'enfant. Généralités.		1
N°32	Développement affectif du nourrisson. Interactions précoces.	2	
N°32	Troubles précoces du développement: autisme, psychose.	1	
N°32	Dépression du nourrisson.	1	
N°32	Déficit moteur, troubles de la marche, de l'équilibre et des mouvements chez le nourrisson et l'enfant.	1	
N°32 N°43	Troubles du sommeil, de l'alimentation et du contrôle sphinctérien chez le nourrisson et l'enfant.	1	
N°32	Développement affectif de l'enfant.	1	
N°32	Développement normal et pathologique du langage chez l'enfant.		1
N°32	Développement normal et pathologique du langage chez l'enfant. Cas cliniques.	1	
N°32 N°289	Troubles du comportement et troubles psychologiques à expression somatique chez le nourrisson et chez l'enfant.	1	
N°32	Dépression chez l'enfant.	1	
N°51	Handicap sensorimoteur de l'enfant.		1
N°51	Handicap cognitif de l'enfant		2
N°51 N°52	Annonce du handicap de l'enfant.		1
N°1	Annonce d'une maladie grave ou chronique du nourrisson et de l'enfant.	1	
N°37	Maltraitance et enfants en danger. Protection maternelle et infantile.	2	
N°38	Puberté normale et pathologique.	2	
N°39	Aspects psychologiques à l'adolescence. Troubles du comportement.	1	
N°40	Sexualité normale et ses troubles.		3
N°41	Troubles anxieux et troubles de l'adaptation chez l'enfant et l'adolescent.	1	
N°42	Troubles du comportement alimentaire de l'enfant et de l'adolescent.	1	
N°44	Dépression et suicide à l'adolescence.	1	
	Lecture critique d'article	2	

# Module Intégré F

Référence ECN	Titres des enseignements	Cas clinique	Cours Magistraux
<b>URGENCES</b>			
N°5	Indications de l'imagerie en pathologie d'urgence. Stratégie bénéfice-risque.	2	
N°185	Arrêt cardiocirculatoire.	3	
N°185	Noyade. Electrisation. Electrocutation. Pendaison		3
N°193	Détrousse respiratoire aiguë de l'adulte.		1
N°195	Douleurs abdominales et lombaires aiguës chez l'adulte.		2
N°200	Etats de choc. Physiopathologie, diagnostic, traitement.		2
N°201	Brûlures.	1	
N°201	Polytraumatisme.	2	
N°201	Traumatisme abdominal et pelvien.	2	
N°201	Traumatisme de la face, plaie du scalp.	2	
N°201	Traumatisme crânien et médullaire.	2	
N°201	Traumatisme thoracique.	2	
N°214	Principales intoxications aiguës.		1
N°214	Ingestion de produits caustiques. Intoxication oxycarbonée.		1
N°214 N°73	Intoxication par les champignons. Toxi-infections alimentaires		1
N°219	Coup de chaleur.	1	
N°230	Coma non traumatique. Hypothermie accidentelle.	2	
	Lecture critique d'article	2	
<b>MEDECINE INTERNE</b>			
N°1	La relation médecin-malade. Les attentes des médecins et des patients: convergences, divergences. L'annonce d'un diagnostic péjoratif.	2	
N°1	La formation du patient atteint de maladie chronique La personnalisation de la prise en charge médicale.	2	
N°1	Le patient qui refuse les examens ou le traitement Le patient angoissé, agressif	2	
N°289	Trouble psycho-somatique de l'adulte.	2	
N°170 N°172	La décision thérapeutique personnalisée. Observance médicamenteuse. Automédication et pathologies factices.	2	
N°3	Le raisonnement et la décision en médecine. Exemples.	2	
N°4	Évaluation des examens complémentaires dans la démarche médicale : prescriptions utiles et inutiles. Exemples.	2	
N°171	Maladies polyviscérales et polypathologies : terrain à risque et interactions médicamenteuses.		1
N°46	Précarité: facteurs de risque et évaluation. Mesures de protection.	3	
N°128	Le malade polyvasculaire.	1	
N°129	Facteurs de risque cardio-vasculaire et prévention. Cas cliniques.	2	
N°186	Asthénie et fatigabilité.		1

N°199	Diagnostic d'un état confusionnel et d'un trouble de la conscience.		1
N°209	Malaise, perte de connaissance, crise comitiale chez l'adulte.	2	
N°291	Adénopathie superficielle : stratégie diagnostique.		1
N°295	Maigrissement, altération de l'état général et fièvre au long cours.		1
N°306	Diagnostic d'une douleur des membres et des extrémités.		1
N°311	Éosinophilie.		1
N°323	Diagnostic d'un œdème des membres inférieurs.		1
N°330	Diagnostic d'un purpura chez l'adulte.		1
N°332	Splénomégalie : stratégie diagnostique.		1
Lecture critique d'article		2	
<b>INFECTIOLOGIE</b>			
N°81	Diagnostic des infections opportunistes chez un immunodéprimé: le bon usage des examens biologiques.		1
N°81	Fièvre aiguë chez un malade immunodéprimé.		1
N°81	Fièvre aiguë chez un malade immunodéprimé. Cas cliniques.	1	
N°91	Infections nosocomiales.	2	
N°103 N°213	Prévention du tétanos. Piqûres et morsures. Prévention de la rage.	1	
N°104	Septicémies.	2	
N°107	Diagnostic d'une fièvre au retour d'un pays tropical : le bon usage des examens biologiques.		1
N°107	Voyage en pays tropical : pathologies du retour.		2
N°202	Exposition accidentelle au sang.		1
N°203	Fièvre aiguë chez l'adulte. Critères de gravité d'un syndrome infectieux.	2	
N°207	Infection aiguë des parties molles (abcès, panaris, phlegmon des parties molles).		1
N°334	Syndrome mononucléosique.		1
Lecture critique d'article		2	
<b>VIEILLISSEMENT</b>			
N°54	Vieillesse normale et pathologique.		2
N°56	Vieillesse et appareil locomoteur. Ostéoporose et ses conséquences fracturaires.		1
N°59	La personne âgée malade. Particularités sémiologiques, psychologiques et thérapeutiques.		2
N°60	Déficit neuro-sensoriel chez le sujet âgé.	2	
N°61	Troubles nutritionnels chez le sujet âgé.	2	
N°62	Troubles de la marche et de l'équilibre. Chutes chez le sujet âgé.	2	
N°63	Confusion, dépression, démences chez le sujet âgé.	2	
N°64	Autonomie et dépendance chez le sujet âgé.	2	
N°69	Fins de vie et accompagnement chez la personne âgée.		2
Lecture critique d'article		2	

## IMMUNOPATHOLOGIE- RÉACTION INFLAMMATOIRE

N°85 -	Immunité et infection à VIH. Autres déficits immunitaires (congénitaux et acquis).		1
N°85 -	Déficits immunitaires congénitaux et acquis. Immunité et infection à VIH. Cas cliniques.	1	
N°112 -	Anatomie pathologique des vascularites.		1
N°112 -	Syndrome inflammatoire clinico-biologique. Stratégie des explorations.		2
N°112 -	Syndrome inflammatoire clinico-biologique. Cas cliniques.	1	
N°113	Allergies et hypersensibilités: Bases immunologiques.		2
N°113	Allergies et hypersensibilités : Epidémiologie, diagnostic, traitement.	2	
N°113	Allergies médicamenteuses.		1
N°116	Pathologies autoimmunes: Bases immunologiques . Stratégie des explorations.		2
N°116	Pathologies autoimmunes: Epidémiologie, diagnostic et traitement.		2
N°117	Lupus érythémateux disséminé. Syndrome des antiphospholipides.	2	
N°126	Gammopathies monoclonales: Diagnostic. Conduite à tenir.	2	
N°127	Transplantation d'organes. Bases immunologiques.		1
N°127	Transplantation d'organes. Aspects épidémiologiques. Traitement et surveillance.	2	
N°138	Immunité et Cancer.		1
N°211	Oedème de Quincke et anaphylaxie.		1
	Lecture critique d'article	2	

# Module de base 4

Référence ECN	Titres des enseignements	Cas clinique	Cours Magistraux
<b>PHARMACOLOGIE MEDICALE</b>			
	De la cible biologique à l'effet clinique		2
	Biodisponibilité		1
	Evaluation clinique de l'efficacité		1
	Méthodes en pharmacovigilance		1
	Information pharmacologique		1
	Signalisation cholinergique		2
	Signalisation noradrénergique		3
	Pharmacodynamie	2	
	Pharmacocinétique	2	
N°66	Pharmacologie des analgésiques		2
N°113	Pharmacologie des anti-allergiques		1
N°141	Pharmacologie des antinéoplasiques		1
N°171	Adaptation thérapeutique. Insuffisance hépatique, insuffisance rénale. Femme enceinte.	1	
N°171	Interactions médicamenteuses.	1	
N°173	Pharmacologie des anti-infectieux.		2
N°174	Pharmacologie des anti-inflammatoires stéroïdiens et non stéroïdiens.		2
N°181	Iatrogénie	2	
<b>THERAPEUTIQUE GENERALE</b>			
N°113	Thérapeutique de l'allergie.		1
N°171	Thérapeutique des Urgences.		2
N°173	Choix des antibiotiques.		2
N°174	Prescription et surveillance des anti-inflammatoires stéroïdiens et non stéroïdiens.		2
N°168 N°171 N°172	Placebo, terrains particuliers, automédication.		2
N°170	Prescription, réglementation, observance.		2

# Module de Base 6

## METHODOLOGIE DE LA RECHERCHE ET DE L'ANALYSE D'ARTICLES

Référence ECN	Titres des enseignements	Cas clinique	Cours Magistraux
<b>STATISTIQUES</b>			
	Introduction à l'épidémiologie et biostatistiques		1
	Causalité, risque, biais, confusion		2
	Causalité, risque, biais, confusion	1	
	Variabilité (inter et intra), probabilités		2
	Statistique descriptive: population, échantillon, paramètres		1
	Variables: représentation, estimation par intervalle de confiance	1	
	Statistique inférentielle: variable qualitative		2
	Statistique inférentielle: variable qualitative	2	
	Intervalle de confiance qualitatif	1	
	Statistique inférentielle: variable quantitative		3
	Statistique inférentielle: variable quantitative	2	
	Intervalle de confiance quantitatif	1	
	Erreur de paramètres. NSN (nombre de sujets nécessaires)		1
	Analyse multivariée		2
<b>ANALYSE D'ARTICLE</b>			
N°2	Méthodologie de la recherche clinique. Les différents types d'études observationnelles.		2
N°4	Evaluation diagnostique : lecture critique.		1
N°4	Evaluation diagnostique : lecture critique.	1	
N°169	Evaluation thérapeutique: lecture critique.		2
N°169	Evaluation thérapeutique: lecture critique.	1	
N°12	Lecture critique: Présentation logique d'une publication de recherche.		1
N°12	Lecture critique: Structure IMRAD.		1
N°12	Lecture critique: Méthodologie du résumé.		2
N°12	Lecture critique: Analyse des références du titre.		1
N°12	Lecture critique: Travaux sur article.	2	
N°12	Lecture critique: Travaux sur article.	2	

# MT 1 : Apprentissage de l'exercice médical

Référence ECN	Titres des enseignements	Cas clinique	Cours Magistraux
N°10	Responsabilité médicale, pénale, civile, administrative.		2
N°10	Responsabilité disciplinaire et Conseil de l'Ordre.		1
N°3	L'aléa thérapeutique.		1
N°8	Certificats médicaux légaux et non médicalisés.		2
N°8	Décès et législation.		2
N°37	Maltraitance et enfants en danger. Protection maternelle et infantile. Aspects médico-légaux.		2
N°183	Accueil d'un sujet victime de violences sexuelles.		1
N°8 N°127	Prélèvements d'organes et législation. Don d'organes: aspects éthiques.		1
N°6	Droits et information du patient. Secret médical.		2
N°7	Ethique et droits du malade.		2
N°4	Evaluation des examens complémentaires dans la démarche médicale : prescriptions utiles et inutiles.		2
N°13	Organisation des systèmes de soins. Filières et réseaux.		1
N°14	Protection sociale. Consommation médicale et économie de la santé.		1
N°6	Le dossier médical, ses objectifs et son organisation. Aspects légaux relatifs au dossier médical.		2
N°3	Le raisonnement et la décision en médecine. La médecine fondée sur des preuves.		2
N°11	Principes d'une démarche d'assurance qualité et évaluation des pratiques professionnelles.		1
N°12 -	Recherche documentaire. Formation et autoformation du médecin. Maladies orphelines Les recommandations et leur bon usage dans la pratique. Exemples.		1

## Module Transversal 7/1 : Maladies Transmissibles

Référence ECN	Titres des enseignements	Cas clinique	Cours Magistraux
N°80	Endocardite infectieuse.		1
N°81	Infections et immunodépression.		1
N°82	Grippe.		1
N°85	Infection à VIH.		2
N°85	Diagnostic et suivi des infections à VIH : le bon usage des examens biologiques.		1
N°86	Pneumonies aiguës communautaires de l'adulte.		1
N°89	Infections génitales de l'homme. Écoulement urétral.		1
N°96	Méningites infectieuses et méningo-encéphalites de l'adulte.		2
N°99	Paludisme.		1
N°101	Pathologie d'inoculation maladie des griffes de chat, érysipèle, maladie de Lyme).		2
N°102	Pathologie infectieuse chez les migrants.		1
N°106	Maladie tuberculeuse.		1
N°107	Voyage en pays tropical : conseils avant le départ.		1

# Module Transversal 4.7/2

Référence ECN	Titres des enseignements	Cas clinique	Cours Magistraux
<b>Santé et Environnement</b>			
N°71	Mesure de l'état de santé de la population. Indicateurs de santé.		2
N°72	Interprétation d'une enquête épidémiologique.		2
N°73	Risques sanitaires liés à l'eau, à l'alimentation et à l'environnement.		1
N°73 N°214	Toxi-infections alimentaires.		1
N°74	Risques sanitaires liés aux irradiations. Radioprotection.		2
N°75	Épidémiologie et prévention des maladies transmissibles : méthodes de surveillance.		1
N°108	Environnement professionnel et santé.		1
N°108	Prévention des risques professionnels.		1
N°108	Organisation de la médecine du travail.		2
N°109	Accidents du travail et maladies professionnelles.		2
N°111	Sport et santé. Aptitude aux sports chez l'enfant et chez l'adulte.		2
N°111 N°45	Dopage. Réentraînement à l'effort, reconditionnement. Besoins nutritionnels chez le sportif.		2
N°111	Besoins nutritionnels chez le sportif.		2
<b>HANDICAP-INCAPACITÉ-DÉPENDANCE</b>			
N°49	Handicap moteur: le sujet lombalgique.		1
N°49	Handicap moteur: le blessé médullaire.		1
N°49	Handicap moteur: le sujet amputé.		1
N°49	Handicap moteur: le sujet hémiplegique.		2
N°50	Complications de l'immobilité et du décubitus . Prévention et prise en charge.	2	
N°52	Handicap mental. Tutelle, curatelle, sauvegarde de justice		2
N°53	Principales techniques de rééducation neurologique et d'orthophonie.		1
N°53	Principales techniques de rééducation en pathologie locomotrice.		2
N°53	Podologie. Orthèses. Aide de marche.		1
	Lecture critique d'article		

# MT 11 : Thérapeutique Générale

Référence ECN	Titres des enseignements	Cas clinique	Cours Magistraux
N°66	Thérapeutiques antalgiques : synthèse.	2	
N°77 N°90 N°98	Infections ORL: synthèse thérapeutique.	1	
N°86	Infections broncho-pulmonaires : synthèse thérapeutique.	1	
N°93	Infections urinaires : synthèse thérapeutique .	1	
N°129	Dyslipidémies : Traitement.		1
N°129	Dyslipidémies : Traitement.	1	
N°130	Hypertension artérielle de l'adulte : Traitement.		1
N°130	Hypertension artérielle de l'adulte : Traitement.	2	
N°141	Traitement des cancers : Chimiothérapie.		2
N°167	Cadre réglementaire de la prescription thérapeutique et recommandations. Thérapeutiques innovantes.		1
N°167	Prescription en conditions climatiques extrêmes.		1
N°169	Consensus, niveau de preuve. Recommandations , fiches de transparence.		1
N°173	Prescription et surveillance des antibiotiques.	4	
N°174	Prescription et surveillance des anti-inflammatoires stéroïdiens et non stéroïdiens.		1
N°175	Traitement antithrombotique préventif et curatif en médecine et chirurgie.		2
N°177	Prescription et surveillance des psychotropes .	3	
N°178	Transfusion sanguine et produits dérivés du sang : indications, complications. Hémovigilance.	2	
N°179	Prescription d'un régime diététique.	2	
N°180	Prescriptions non médicamenteuses. Cure thermique, appareillage, dispositifs médicaux.		1
N°233	Traitement du diabète sucré. Insulinothérapie en pratique courante.	2	